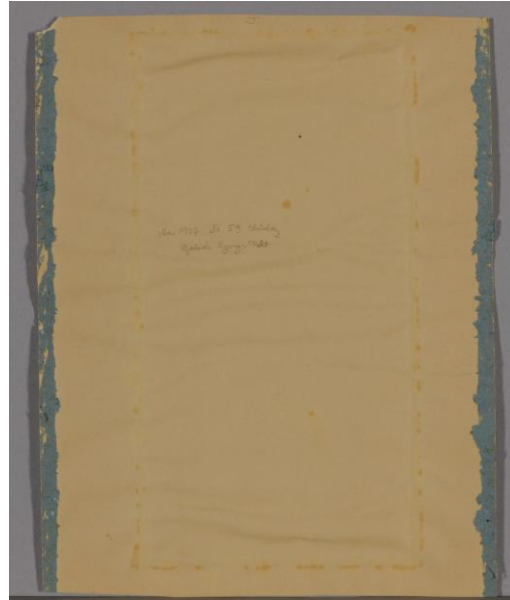


Aus datenschutz- bzw. urheberrechtlichen Gründen erfolgt die Publikation mit Anonymisierung von Namen und ohne Abbildungen.



© Staatsanwaltschaft Augsburg



© Staatsanwaltschaft Augsburg

Abschlussbericht zu Lostart-ID: 478197

Pierre-Paul Prud'hon: Nu féminin

Ev-Isabel Raue

1. Daten

Künstler	Pierre-Paul Prud'hon (1758-1823)
Titel	Nu féminin [deskriptiv]
Alternative Titel	a) Académie de jeune femme (Auk.kat. 1927) b) Etude de nu (vgl. Auk.kat. 1941) c) Buste de femme (vgl. NL Cornelius Gurlitt) d) Frauenbild (vgl. NL Cornelius Gurlitt)
Maße	29,4 x 15,5 cm (ohne Trägerkarton) 31,9 x 29,8 cm (mit Trägerkarton)
Technik [Der Befund erfolgte auf der Basis von Fotografien und unter Zuhilfenahme des Zustandsprotokolls der Kunst- und Ausstellungshalle Bonn.]	Kohle und Bleistift auf blau-grauem Papier (Weißhöhung ?)/montiert auf Trägerkarton
Signatur	/
Datierung	/

Befund der Blattvorderseite	Links unten Stempel in rot: „P B“ [vermutlich Paul Bureau, Kein Lugt-Eintrag]
Rückseitenbefund des Trägers [Der Befund erfolgte auf der Basis von Fotografien und unter Zuhilfenahme des Zustandsprotokolls der Kunst- und Ausstellungshalle Bonn.]	<u>Beschriftung:</u> Mitte in Bleistift: „May 1927 Nr. 59 Katalog Galerie Georges Baht“ [Handschrift von Cornelius Gurlitt?; gemeint ist vermutlich die Versteigerung der Slg. Bureau in Galerie Georges Petit, Mai 1927]
Bestand	München
Werkverzeichnis (WVZ)	/
Lostart-ID	478197

2. Literatur

Literatur allgemein	
Catalogue de la collection de M. de Boisfremont fils: dessins croquis, études, tableaux et esquisses par Prud'hon [...], (Auktion, Hôtel Drouot, 9. April 1870), Paris: Drouot, 1870. [Die Zeichnung ist nicht aufgeführt.]	Auk.kat.
Exposition des œuvres de Prud'hon: au profit de sa fille, Einleit. von Eudoxe und Camille Marcille, (École nationale supérieur des beaux-arts, Paris, Mai 1874), Paris: Impr. J. Claye, 1874. [Die Zeichnung ist nicht eindeutig zu identifizieren. Anhand der Beschreibung des Motivs ähnelt sie der Studie <i>Femme debout, ayant le bras gauche levé</i> (Kat.-Nr. 424), allerdings fehlen Maße sowie eine Abb. Provenienz: Coll. Eudoxe Marcille. Vermutlich ist dieses Blatt mit Guiffrey 1924, Nr. 1132 identisch. Ex. unter http://gallica.bnf.fr .]	Ausst.kat.
Goncourt, Edmond de: Catalogue raisonné de l'œuvre peint, dessiné et gravé de P.P. Prud'hon, Paris: Rapilly, 1876. [Die Zeichnung ist nicht aufgeführt.]	WVZ
Catalogue de tableaux et dessins formant la collection de feu M. Camille Marcille [...], (Auktion, Hôtel Drouot, Paris, 6.-9. März 1876), Paris: Drouot, 1876. [Die Zeichnung ist nicht aufgeführt.]	Auk.kat.
Dessins de P.-P. Prud'hon: composant la collection de M. Ponce-Blanc [...], (Auktion, Hôtel Drouot, Paris, 11. Februar 1887), Paris: Drouot 1887. [Die Zeichnung ist nicht aufgeführt.]	Auk.kat.
Clement, Charles: Prud'hon: Sa vie, ses œuvres et sa correspondance, Paris: Didier, 1880. [Die Zeichnung lässt sich nicht identifizieren. Digit. Ex. unter http://gallica.bnf.fr .]	Mono.
Bricon, Etienne: Prud'hon: Biographie critique, illustrée de 24 reproductions hors texte, Paris: Renouard 1907 (= Les grands artistes). [Die Zeichnung ist nicht aufgeführt.]	Bio.
Jahrbuch der Bilder- u. Kunstblätterpreise, Bde. 1-5/6:	Verz.

1910-1914/15, Wien: Franz Malota, 1911-1919. [Die Zeichnung ist nicht aufgeführt.]	
Mireur, Hippolyte: Dictionnaire des ventes faites en France et à l'Étranger pendant les XVIII ^{me} & XIX ^{me} siècle, Bd. 6, Paris: Maison d'éditions d'œuvres artistiques, 1911. [Die Zeichnung ist nicht zu identifizieren.]	Verz.
Forest, Alfred: Pierre-Paul Prud'hon: peintre français (1758-1823), reproductions et plumes de A. Contassot et G. Mas-sardo, Paris: Leroux, 1913. [Die Zeichnung ist nicht eindeutig zu identifizieren. Anhand der Beschreibung des Motivs ähnelt sie der Studie <i>Femme debout</i> (Kat.-Nr. 424, S. 207), allerdings fehlen Maße sowie eine Abb. Provenienz: Coll. Eudoxe Marcille. Vermutlich ist dieses Blatt mit Guiffrey 1924, Nr. 1132 iden-tisch.]	Mono.
Der Cicerone: Halbmonatsschrift für die Interessen des Künstlers, Beilage Versteigerungsergebnisse, Leipzig 1919-1930. [Das Zeichnung ist nicht aufgeführt.]	Verz.
Catalogue des estampes modernes (3 ^{ème} partie) [...] Compo-sant la Collection de M. A. Beurdeley (8 ^{ème} vente), (Auktion, Hôtel Drouot, Paris, 5./6. November 1920), Paris: Drouot, 1920. [Die Zeichnung ist nicht aufgeführt.]	Auk.kat.
Exposition P.P. Prud'hon, (Palais des beaux-arts de la Ville de Paris, Petit Palais, Paris, Mai - Juni 1922), Paris: Petit, 1922. [Die Zeichnung ist nicht aufgeführt.]	Ausst.kat.
Guiffrey, Jean: L'Œuvre de Pierre-Paul Prud'hon, Paris: Ar-mand Colin Editeur, 1924 (= Archives de l'art français / Nou-velle période, 13). [Die Zeichnung ist nicht zu identifizieren. Kat.-Nr. 1132 weicht in den Maßangaben stark von der in Frage stehenden Zeichnung ab.]	WVZ
Guiffrey, Jean: P.P. Prud'hon: Peintures, Pastels et Dessins, Paris: Morancé, 1924 (= Documents d'Art, Musée du Louv-re). [Die Zeichnung ist nicht aufgeführt.]	Mono
Mühsam, Kurt: Internationales Lexikon der Preise von Ge-mälden und Handzeichnungen aller Schulen und Länder, Ber-lin: Reiss, 1925. [Die Zeichnung ist nicht aufgeführt.]	Verz.
Auktions-Preise: Beilage zum „Querschnitt“, zusamme-stellt von Alexander Bessmertny, Verzeichnis 1-9/10, August 1926 – Mai/Juni 1927, Berlin. [Die Zeichnung ist nicht aufgeführt.]	Verz.
Régamey, Raymond: Prud'hon, Paris: Les Éditions Rieder, 1928 (= Maitres de l'art ancien). [Das Zeichnung ist nicht aufgeführt.]	Mono.
Cent ans de peinture française: programme: exposition or-ganisée au profit de la Cité universitaire, (Galerie Georges Petit, Paris, 15.–30. Juni 1930), Paris: Galerie Georges Petit, 1930.	Ausst.kat.

[Das Zeichnung ist nicht aufgeführt.]	
Internationales Jahrbuch der Gemäldeauktionen für 1930, bearb. von Helene Kästenbaum, mit einer Einl. von Hans Tietze, Berlin: Paul Neff Verlag, 1930. [Das Zeichnung ist nicht aufgeführt.]	Verz.
Zeichnungen französischer Meister von David zu Millet, ausführl. Verz. mit Einl. von Paul Jamot (Kunsthaus Zürich, Zürich, 18. Juni - 12. September 1937), Zürich 1937. [Die Zeichnung ist nicht aufgeführt.]	Ausst.kat.
Chefs d'œuvre de l'art français, (Palais National des Arts, Paris, 1937), 2 Bde, Lille-Loos: Danel, 1937. [Die Zeichnung ist nicht aufgeführt.]	Ausst.kat.
Collection de Madame C..., Moyen-Age – Renaissance – XVIII ^e siècle [...], (Vente, Hôtel Drouot, 26. März 1941), Paris: Drouot, 1941. [Die Zeichnung ist wahrscheinlich mit <i>Étude de nu</i> , 29 x 15,5, cm, crayon sur papier gris bleuté zu identifizieren (Los-Nr. 36). Provenienz: Vente Paul Bureau 24. Mai 1927. Digit. Ex. unter http://bibliotheque-numerique.inha.fr] [siehe Anlage]	Auk.kat.
Les Ventes de Tableaux, Aquarelles, Gouaches, Dessins, Minitures à l'Hôtel Drouot, Répertoire et prix d'adjudication, Octobre 1940 à Juillet 1941, Paris: L'Archipel 1942 [Die Zeichnung ist nicht aufgeführt.]	Verz.
Les Ventes de Tableaux, Aquarelles, Gouaches, Dessins, Minitures à l'Hôtel Drouot, Répertoire et prix d'adjudication, Septembre 1941 à Juillet 1942 (2 ^e année), Paris: L'Archipel 1942. [Die Zeichnung ist nicht aufgeführt.]	Verz.
Les Ventes de Tableaux, Aquarelles, Gouaches, Dessins, Minitures à l'Hôtel Drouot, Répertoire et prix d'adjudication, Septembre 1942 à Juillet 1943 (3 ^e année), Paris: L'Archipel 1943. [Die Zeichnung ist nicht aufgeführt.]	Verz.
André Fage (Hrsg.): Les ventes publiques en France, Répertoire général des prix: 1943-1944, Bd. 1: Tableaux, Paris: Bureau international d'Édition et de Publicité, 1945. [Die Zeichnung ist nicht aufgeführt.]	Verz.
Le dessin français de Watteau à Prud'hon, préface de Gérard Bauër de l'Académie Goncourt, (Galerie Cailleux, Paris, April 1951), Paris: Galerie Cailleux, 1951. [Die Zeichnung ist nicht aufgeführt.]	Ausst.kat.
Pierre-Paul Prud'hon, 1758-1823, hrsg. von Jean-Gabriel Domergue, (Musée Jacquemart-André, Paris, 15. Oktober – 12. Dezember 1958), Paris: Busson, 1958. [Die Zeichnung ist nicht aufgeführt.]	Ausst.kat.
Elderfield, John/Robert Gordon: The language of the body: drawings by Pierre-Paul Prud'hon, New York: Abrams, 1996. [Die Zeichnung ist nicht aufgeführt.]	Mono.
P.P. Prud'hon: Dessins et peintures, Bulletin Le Musée Con-	Zeitschr.

dé, Nr. 52, September 1997. [Die Zeichnung ist nicht aufgeführt.]	
Laveissière, Sylvain: Prud'hon, Paris: Flammarion 1997 (= Le cabinet des dessins). [Die Zeichnung ist nicht aufgeführt.]	Mono.
Guffey, Elizabeth E.: Drawing an Elusive Line: The Art of Pierre-Paul Prud'hon, Newark: University of Delaware Press, 2001. [Die Zeichnung ist nicht aufgeführt.]	Mono.
Lillie, Sophie: Was einmal war: Handbuch der enteigneten Kunstsammlungen Wiens, Wien: Czernin Verlag, 2003. [Slg. Lederer (S. 656-671. Die Zeichnung ist nicht aufgeführt.)]	Handbuch
Bénézit: Dictionary of Artists, Bd. 11, Paris: Gründ, 2006. [Die Zeichnung ist nicht aufgeführt.]	Lex.
Prat, Louis-Antoine: Le dessin français au XIXe siècle, Paris: Somogy Éd. d'art, 2011. [Die Zeichnung ist nicht aufgeführt.]	Anth.
Pierre-Paul Prud'hon au Musée Condé de Chantilly, hrsg. von Sylvain Laveissière, (Musée Condé, Chantilly, 23. März – 26. Juni 2016), Dijon: Éditions Faton, 2016. [Die Zeichnung ist nicht aufgeführt.]	Ausst.kat.
Obenaus, Maria: Für die Nation gesichtet? Das „Verzeichnis der national wertvollen Kunstwerke“: Entstehung, Etablierung und Instrumentalisierung 1919–1945, Berlin/Boston: De Gruyter, 2016. [Die Zeichnung ist nicht aufgeführt.]	Diss./Verz.
MacDonald, Heather (Hrsg.): French Art of the Eighteenth Century, The Michael L. Rosenberg Lecture Series at the Dallas Museum of Art, New Haven/London: Yale University Press, 2016. [Die Zeichnung ist nicht aufgeführt.]	Anth.

Literatur zur Slg. Paul Bureau	
Collection Paul Bureau (première vente): Catalogue des tableaux anciens [...] composant la collection de M. Paul Bureau, (Auktion, Galerie Georges Petit, Paris, 20. Mai 1927), Paris: Imp. Georges Petit, 1927. [Die Zeichnung ist nicht aufgeführt.]	Auk.kat.
Collection Paul Bureau (deuxième vente): Catalogue des tableaux anciens [...] composant la collection de M. Paul Bureau, (Auktion, Galerie Georges Petit, Paris, 23./24. Mai 1927), Paris: Imp. Georges Petit, 1927. [Die Zeichnung ist wahrscheinlich Prud'hon: <i>Académie de jeune femme, nue vue à mi-corps le bras gauche levé</i> , Los-Nr. 59, S. 16. Annotiertes Ex. in der Documentation du Musée du Louvre: Féral 4050/3000 fr.] [siehe Anlage]	Auk.kat.
Isabelle Compin: Eintrag „Paul Bureau“, in: Les donateurs du	Lex.

Louvre, hrsg. von Marie-Anne Dupuy-Vachey, (Musée du Louvre, Paris, 4. April – 21. August 1989), Paris: Ed. de la Réunion des musées nationaux, 1989, S. 160.	
---	--

Literatur zur Slg. Philippe Burty	
Catalogue d'une collection d'Aquarelles et Dessins [...], (Auktion, Hôtel Drouot, Paris, 27. März 1874), Paris: Drouot, 1874. [Die Zeichnung ist nicht aufgeführt.]	Auk.kat.
Catalogue of the First Portion [...], (Auktion, Sotheby, Wilkinson & Hodge, London, 27. April – 1. Mai 1876), London 1876. [Die Zeichnung ist nicht aufgeführt.]	Auk.kat.
Catalogue of the Second Portion of the Important Collection of Modern Etchings, Engravings and Lithographs, the Property of Monsieur Philippe Burty, of Paris, (Auktion, Sotheby, Wilkinson & Hodge, London, 19.-21. Juni 1878), London 1878. [Die Zeichnung ist nicht aufgeführt.]	Auk.kat.
Catalogue [...], (Auktion, Hôtel Drouot, Paris, 2./3. März 1891), Paris: Drouot, 1891. [Die Zeichnung ist nicht aufgeführt.]	Auk.kat.
Catalogue de lithographies et eaux-fortes modernes [...] composant la collection de M. Ph. Burty [...], (Auktion, Hôtel Drouot, Paris, 4./5. März 1891), Paris: Drouot, 1891. [Die Zeichnung ist nicht aufgeführt.]	Auk.kat.
Collection Ph. Burty: Catalogue de peintures & estampes japonaises [...], (Auktion, Hôtel Drouot, Paris, 16.-20. März 1891), Paris: Ernest Leroux Editeur, 1891. [Die Zeichnung ist nicht aufgeführt.]	Auk.kat.
Collection Ph. Burty: Objets d'art japonais et chinois [...], (Galerie Durand-Ruel, Paris, 23.-28. März 1891), Paris 1891. [Die Zeichnung ist nicht aufgeführt.]	Auk.kat.

Literatur zur Slg. Marcille	
Catalogue d'une importante collection de tableaux anciens [...] par suite du décès de M. Marcille, (Auktion, Hôtel des ventes mobilières, Paris, 12./13. Januar 1857), Paris: Maulde & Renou, 1857. [Die Zeichnung ist nicht aufgeführt.]	Auk.kat.
Catalogue d'un grand nombre de dessins de l'école française [...] du cabinet de M. Marcille [...], (Auktion, Hôtel des ventes, 4.-7. März 1857), Paris 1857. [Die Zeichnung lässt sich nicht identifizieren.]	Auk.kat.

Catalogue de tableaux et dessins formant la collection de feu M. Camille Marcille [...], (1. Auktion, Hôtel Drouot, Paris, 6./7. März 1876; 2. Auktion, Hôtel Drouot, Paris, 8./9. März 1876), Paris: Drouot, 1876. [Die Zeichnung ist nicht aufgeführt.]	Auk.kat.
Duplessis, Georges: La collection de M. Camille Marcille, in: Gazette des beaux-arts, 2. Pér., Bd. 13, 1876, S. 419-439. [Die Zeichnung ist nicht aufgeführt.]	Art.

Literatur zu Familie Crocé-Spinelli	
Annuaire de la curiosité, des beaux-arts et de la bibliophilie, Paris 1911-1939/40. [Henri und Adèle Crocé-Spinelli sind als Kunstsammler nicht aufgeführt. Es fehlen auf http://gallica.bnf.fr/ die Jg. 1915-1919, 1921, 1923; 1938-1940.]	
N.N.: Au champs d'honneur, in: L'Architecture: Bulletin publié par la Société centrale des architectes pendant la durée de la Guerre, Nr. 11 (November), 1917, S. 181-184. [René Crocé-Spinelli, Sohn von Adèle und Henri Crocé-Spinelli, verstarb 22. August 1917. Digit. Ex. unter http://gallica.bnf.fr.]	Art.
J.M.: Héros disparus: Favre et Crocé-Spinelli, in: La Guerre aérienne illustrée: revue hebdomadaire, 2. Jg., Nr. 88 (18. Juli 1918), 1918, S. 573. [René Crocé-Spinelli, Sohn von Adèle und Henri Crocé-Spinelli, verstarb im 1. Weltkrieg. Er war der Großneffe des Erfinders und Ballonpioniers Joseph-Eustache Crocé-Spinelli. Digit. Ex. unter http://gallica.bnf.fr.]	Art.
Bottin mondain: adresses mondaines, plans, cartes, corps diplomatique, théâtres, attractions, centres de tourisme, villes d'eaux, sports, expositions, musées, autobus et tramways, Paris: Didot-Bottin. [Überprüft wurden die Jg. 1930, 1934 und 1938.]	Verz.
Annuaire des architectes (France, Afrique du Nord, Colonies): extrait de l'Annuaire du bâtiment et des travaux publics Sageret, Paris.. [Einträge zu Henri Crocé-Spinelli, architect, expert près les Tribunaux de Paix, administrateur d'immeubles in den Jg. 1935, 1937 und 1938.]	Verz.
Prevost, M./Roman D'Amat (Hrsg.): Dictionnaire de biographie française, Bd. 9: Clésinger - Dallièrre, Paris: Editions Librairie Letouzey, 1961. [Eintrag zu Joseph-Eustache Crocé-Spinelli, Onkel von Henri Crocé-Spinelli, auf S. 1259/1260.]	Lex.

3. Dokumente/Quellen aus dem NL Cornelius Gurlitt

Fotos [Der Titel des Objektfotos wurde von der Taskforce	7.1_F792_Prudhon_Weiblicher Halbakt mit gehobenem Arm_R [Das Foto ist seitlich gelocht.]
---	---

„Schwabinger Kunstfonds“ vergeben. Herkunft: Fotograf war Roger-Viollet (Cliché RV 309623). Bildlegende: „Buste de femme par Prud'hon“. Datum unbekannt. Keine Angabe zum Besitzer. Freundliche Mitteilung von Thierry Bayou vom November 2014 an die Taskforce „Schwabinger Kunstfund“ (vgl. OR)]	7.1_F792_Prudhon_Weiblicher Halbakt mit gehobenem Arm_V [Beschriftung: a) Mitte: „Le dessin dont la photographie est ci-contre, mesurant: haut., 15 cent., larg., 29 cent., - est une œuvre authentique de PRUD'HON/A Paris, le 24 Mars 1944“; darunter Geschäftsstempel und Unterschrift von André Schoeller
Geschäftsbücher	[Kein Treffer]
Korrespondenz	[siehe Gramlich, Quellendokumente zu Paper I, Juli 2015]
Kalender	[siehe Gramlich, „Fünffjahr-Buch“ von Helene Gurlitt, März 2016]

4. Datenbanken

Suchbegriffe	Prud'hon, Frauenakt, Nude, femme nue			
Datenbank	Besucht zuletzt am	Signatur	Status	Beschreibung
Lost Art Internet Database	15. Juni 2017		Kein Treffer	
Lootedart.com (The Central Registry of Information on Looted Cultural Property 1933-1945)	15. Juni 2017		Kein Treffer	
ERR-Project (Database of Art Objects at the Jeu de Paume)	10. Juni 2016		Kein Treffer	
Répertoire des Biens Spoliés	21. Oktober 2015	Serial no.: 3503, O.B.I.P.: 32.626	Kein Treffer	Femme nue par M. Georges Schwab. Procédure close 5-8-61. M.A. [Recherchen in den Archives de Paris verliefen ergebnislos. Zu den Recherchen im Berliner Landesarchiv vgl. dort.]
Verzeichnis der national wertvollen Kunstwerke von 1938 (s. Obenaus 2016)	21. Oktober 2016		Kein Treffer	

Art Sales Catalogues Online	15. September 2016			
Collections numérisées de la bibliothèque de l'INHA (catalogues de vente)	25. Juni 2017		Treffer	Auk.kat. Paris 26. März 1941, Losnr. 36 (Coll. Mme C...)
Fold3 – Holocaust Collection (National Archives und United States Holocaust Memorial Museum)	15. September 2016		Kein Treffer	
WGA-Datenbank des Berliner Landesarchiv	10. Dezember 2016		Kein Treffer	Keine Akten bzgl. Crocé-Spinelli vorhanden. Bzgl. (Pierre) Guillot, Georges Schwab siehe unter Archive.
Datenbank des Centre de Documentation du Mémorial de la Shoah, Paris (Online Database)	5. März 2017		Kein Treffer bzgl. Crocé-Spinelli, Georges Schwab	
Bildarchiv Foto Marburg	17. Juni 2017		Kein Treffer	
Prometheus-digitale Bilddatenbank	17. Juni 2017		Kein Treffer	
www.marquesd'ecollections.fr	15. Juni 2017		Kein Treffer bzgl. Paul Bureau	
Deutsches Historisches Museum				
Datenbank zum "Sonderauftrag Linz"	10. Juni 2016		Kein Treffer	
Datenbank "Die Kunstsammlung Herman Göring"	10. Juni 2016		Kein Treffer	
Datenbank zum Münchener Central Collecting Point	10. Juni 2016		Kein Treffer	

(CCP)				
Kunstwissenschaftliche Literatur – digital (Universität Heidelberg)				
Auktionskataloge	15. September 2016		Kein Treffer	
Kunstpreis-Verzeichnis 1939/40-1941/42	15. September 2016		Treffer	Auktion 26. März 1941, Collection Mme C...
Illustrierte Kunst- und Satirezeitschriften	15. September 2016		Kein Treffer	
Getty Provenance Index® Databases				
Sales Catalogues (inkl. German Sales 1930-1945)	12. Juni 2016		Kein Treffer	
Dealer Stock Books (Goupil & Cie/Boussod, Valadon & Cie, Knoedler & Co.)	12. Juni 2016		Kein Treffer	

5. Archive

Archive	Bestand/Kartons/Akten/Dokumente	Ergebnis
Musée du Louvre, Département des Peintures, Documentation générale, Paris	Pierre-Paul Prud'hon [Suche in den Kartons nach Hinweisen zu der Zeichnung.]	Kein Treffer [30. Juli 2016]
	Collectionneurs/Marchands/Mécènes [Stichwörter: Philippe Burty, Eudoxe Marcille]	Kein Treffer [bzgl. Zeichnung] [30. Juli 2016]
	Donateurs [Stichwort: Paul Bureau]	Treffer [Auktionskatalog Slg. Bureau Mai 1927] [23. November 2016]
Musée du Louvre, Département des Arts graphiques, Documentation, Paris	Pierre-Paul Prud'hon [Suche in den Kartons nach Hinweisen zu der Zeichnung.]	Kein Treffer [bzgl. Zeichnung] [30. Juli 2016]
Petit Palais,	Documentation Marianne Roland Mi-	Kein Treffer

Musée des Beaux-Arts de la Ville de Paris, Centre de Documentation, Paris	chel Prud'hon: Dessins Coupures Sig.: Carton 305	[bzgl. Zeichnung im Nachlass Marianne Roland Michels (ehemals Galerie Cailleux, Paris).]
Archives de Paris, AP	Bottins du commerce sur microfilm: Jg. 1915-1936 [Stichwort: Galerie Baht]	Kein Treffer für Galerie Baht/Balt
	Registre du commerce, Fichier d'inscription Sig.: D34U3 105 [Stichwort: BAHT] Sig.: D34U3 113 [Stichwort: BALT]	Kein Treffer für Galerie Baht/Balt
	Ordonnances de restitution des biens spoliés (1945-1976) [Stichwort-Recherche über Datenbank im Lesesaal]	Keine Treffer für Georges Schwab, Crocé-Spinelli
	Archives numérisées, État civil de Paris, Actes de décès Sig.: 8D 223 [Recherche über http://archives.paris.fr]	Treffer [Adèle Charlotte Crocé-Spinelli, wohnhaft 229 Faubourg Saint-Honoré, verstorben am 24. November 1940] [siehe Anlage]
	Archives numérisées État civil de Paris, Actes de décès Sig.: 8D 230 [Recherche über http://archives.paris.fr]	Treffer [Henri Cyprien Crocé-Spinelli, wohnhaft 20 rue de Miromesnil, verstorben am 27. Juli 1944.] [siehe Anlage]
	Procès-verbal, Commissaire-priseur F. Lair-Dubreuil Sig.: D42E3 149 [Procès-verbal Vente Bureau, 20./23./24. Mai 1927, Nr. 2665]	Treffer [Los-Nr. 59 wurde für 4.050 Francs verkauft.] [siehe Anlage]
	Procès-verbal, Commissaire-priseur Rogier Walther Sig.: D129E3 42 [Procès-verbal, Vente Crocé Spinelli, 26. März 1941, Nr. 5842]	Treffer [Los-Nr. 36 wurde für 6.800 Francs verkauft.] [siehe Anlage]
	Dossiers de comité de confiscation des profits illicites Sig.: 112W 14 [Raphaël Gerard u.a.]	Kein Treffer [bzgl. Hinweisen zu der Zeichnung]
	Dossiers de comité de confiscation des profits illicites Sig.: 112W 5 [André Schoeller u.a.]	Kein Treffer [bzgl. Hinweisen zu der Zeichnung]

Archives nationales, Paris (AN)	Archives des musées nationaux, Bureau des exportations d'œuvres et douanes de la direction des musées de France – Contrôle d'exportations Sig.: 20144657/6, 20144657/7, 20144657/8, 20144657/19, 20144657/21, 20144657/26, 20144657/32	Kein Treffer [bzgl. Hinweisen zu der Zeichnung]
	Archives des musées nationaux, Les musées nationaux pendant la Seconde Guerre Mondiale et l'évacuation des œuvres Sig.: 20144792/272 [Buchstabe D-H (1939-1946)]	Kein Treffer [bzgl. Zeichnung]
	Bureau des achats – Exportation d'œuvres d'art Sig.: 19860306/12	Kein Treffer [bzgl. Hinweisen zu der Zeichnung]
	Comité national interprofessionnel d'épuration – Antiquaires et marchands de tableaux Sig.: F/12/9629 – F/12/9632 [Raphaël Gerard, André Schoeller u.a.]	Kein Treffer [bzgl. Hinweisen zu der Zeichnung]
	Cour de justice du département de la Seine Sig.: Z/6/478 dossier 4554 [Raphaël Gerard]	Kein Treffer [bzgl. Hinweisen zu der Zeichnung]
	Cour de justice du département de la Seine Sig.: Z/6SN/166 dossier 67444 [Raphaël Gerard]	Kein Treffer [bzgl. Hinweisen zu der Zeichnung]
	Cour de justice du département de la Seine Sig.: Z/6SN/224 dossier 54515 [André Schoeller]	Kein Treffer [bzgl. Hinweisen zu der Zeichnung]
	Cour de justice du département de la Seine Sig.: Z/6NL/379, Z/6NL/380, Z/6NL/381	Kein Treffer [bzgl. Hinweisen zu der Zeichnung]
	Archives allemandes de l'Occupation - Kunstschutz Sig.: AJ/40/573, AJ/40/574	Kein Treffer [bzgl. Zeichnung]

Archives du Ministère des Affaires Étrangères (Centre des archives diplomatiques de La Courneuve), Paris (AMAE)	Services français chargés de la récupération des biens spoliés entre 1940 et 1944 - Enquêtes sur l'activité de particuliers (collectionneurs, marchands, acheteurs) et recherches d'oeuvres d'art Sig.: 209SUP, Carton RA 406, Dossier P 48	Kein Treffer [bzgl. Hinweisen zu der Zeichnung]
Witt Library, London	[Suche nach Hinweisen zu der Zeichnung] [März 2015, Dank an [Projektmitarbeiter] für Recherchen]	Kein Treffer
Rijksbureau voor Kunsthistorische Documentatie, Den Haag	[Suche nach Hinweisen zu der Zeichnung] [März 2015]	Kein Treffer
Landesarchiv Berlin (LAB)	Akten der Wiedergutmachungsämter Sig.: B Rep. 025-09-30-778/59 [René Pierre Robert Guillot] B Rep. 025-02-15526/59 [René Pierre Robert Guillot] B Rep. 025-02-15527/59 [René Pierre Robert Guillot]	Kein Treffer [Der Antrag umfasst keine Kunstgegenstände. Vermutlich handelt es sich nicht um jene Person, die 1941 auf der Auktion die in Frage stehende Zeichnung erwarb.]
	Akten der Wiedergutmachungsämter Sig.: B Rep. 025-03-5310/59 [Georges Schwab]	Kein Treffer [Keine detaillierte Aufstellung der beschlagnahmten Gegenstände. Die Beschlagnahme der Wohnungseinrichtung fand am 11. August 1944 in 43, rue Richer in Paris im Rahmen der M (Möbel-) - Aktion des ERR statt. Da die Expertise von André Schoeller auf der RS der Objektfotografie vom März 1944 datiert (s.o.), kann angenommen werden, dass sich die in Frage stehende Zeichnung zu diesem Zeitpunkt auf dem französischen Kunstmarkt befand. Es ist somit wahrscheinlich, dass sie nicht mit dem Werk aus der Slg. Schwab identisch ist, das erst im August 1944 beschlagnahmt wurde.]

	Akten der Wiedergutmachungsämter Sig.: B Rep. 025-08 Nr. 4371/57 [Erich Lederer]	Kein Treffer [Keine sachdienlichen Hinweise zu Kunstgegenständen]
--	--	--

6. Anfragen

Adressat	Ergebnis
Kommission für die Entschädigung der Opfer von Enteignungen aufgrund der antisemitischen Gesetzgebung während der Okkupationszeit (CIVS) / Französische Botschaft, Berlin [CIVS]	Eine Überprüfung der Namen Raymond Crocé-Spinelli, Elaine André und Andrée Prioux sowie Pierre Guillot seitens der CIVS brachte keine weiterführenden Ergebnisse. Zu den Personen konnten von französischer Seite keine Dossiers ermittelt werden. [Antwortmail [der] CIVS, vom 16. Mai. 2017]
Yad Vashem, Jerusalem	Es sind keine Hinweise zu einer Familie Crocé-Spinelli in den Datenbanken der Forschungseinrichtung vorhanden. [Mailantwort vom 7. März 2017.]
Centre de Documentation du Mémorial de la Shoah, Paris	Anfrage am 10. März 2017 bzgl. Hinweise zur Familie Crocé-Spinelli blieb unbeantwortet.

7. Sonstige Quellen

Zustandsprotokoll KAH Bonn Reg.-Nr. 0669, April-Mai 2015 [Abnahme von säurehaltigen Träger empfohlen]	
(AMAE), Achats allemands en France [Datenbank Base Achats Gurlitt France, Juni 2015, siehe Excel-Tabelle]	Kein Treffer
[Autor], Zwischenbericht zur Sammlung Lederer, November 2014.	
[Autor], 2. Zwischenbericht zur Sammlung Lederer, September 2015.	
Gramlich, Johannes: Quellendokument zu Papier I: Hildebrand Gurlitts Netzwerk in Frankreich, Juli 2015. [Die Zeichnung kann mit einem Werk der sog. Gerard-Liste in Zusammenhang gebracht werden (vgl. Dok. 1-2, Nr. 41, Titel: <i>Buste de femme (dessin)</i> bzw. <i>Frauenbild Zhg.</i> .)]	Treffer
Gramlich, Johannes: „Fünfjahr-Buch“ von Helene Gurlitt [= ein Jahreskalender, der die Jahre 1941 bis 1945 abdeckt] (Nachlass Salzburg II), März 2016.	
„TBs research, transmitted Nov. 2014“ im OR zu Lost Art ID 478197	

8. Zuschreibung

Die Zuschreibung der Zeichnung *Nu féminin* an den Maler Pierre-Paul Prud'hon erfolgt anhand einer Expertise des französischen Kunstsachverständigen André Schoeller auf der Rückseite einer im Nachlass von Cornelius Gurlitt aufgefundenen Fotografie.¹ Das Gutachten datiert vom 24. März 1944. In den Werkverzeichnissen von Edmond de Goncourt und Jean Guiffrey ist die Papierarbeit nicht zu identifizieren.²

Prud'hon hat sich sein Leben lang mit Studien nach dem lebenden Modell, so genannten „dessin d'académies“, beschäftigt.³ In seinem Œuvre ist eine Vielzahl solcher Zeichnungen überliefert.⁴ Die Verwendung von blau-grauem Papier scheint dafür typisch.⁵

Da die vorliegende Arbeit allerdings weder im Original begutachtet werden konnte, noch maltechnisch einer eingehenden Analyse unterzogen wurde, kann der vorliegende Bericht keine Aussage zur Eigenhändigkeit des Werkes und zur Originalität seiner Montierung treffen.

9. Provenienz

Die in Frage stehende Frauenstudie gehörte Anfang des 20. Jahrhunderts wahrscheinlich zur Sammlung Paul Bureau. Bureau (1874-1915) war Anwalt am Pariser Berufungsgericht und hinterließ bei seinem frühen Tod am 24. Mai 1915 eine bedeutende Kollektion von Gemälden und Zeichnungen, darunter 49 Arbeiten von Honoré Daumier. Drei Werke gingen noch im selben Jahr als Vermächtnis in die Sammlung des Musée du Louvre über.⁶ Die verbliebenen Arbeiten der Kollektion Bureau wurden im Mai 1927 in der Pariser Galerie Georges Petit in zwei Tranchen versteigert.⁷ Bureau war ledig und kinderlos verstorben, sodass seine Cousine Valentine Brouard, geb. Barre, zur Alleinerbin aufrückte.⁸

Im Katalog zur zweiten Versteigerung vom 23./24. Mai 1927 ist die in Frage stehende Zeichnung anhand der Beschreibung wahrscheinlich mit

¹ Vgl. Objektfotografie, in: NL Cornelius Gurlitt, 7.1_F792_Prudhon_Weiblicher Halbakt mit gehobenem Arm_V. Der Fotograf war Roger-Viollet (cliché RV 309623). Das Aufnahmedatum ist unbekannt. Weitere Provenienzangaben sind nicht vorhanden. Freundlicher Hinweis von Thierry Bayou im November 2014 an die Taskforce *Schwabinger Kunstfund*.

² Goncourt 1876; Guiffrey 1924.

³ Vgl. Elderfield/Gordon 1996, S. 50; Ausst.kat. Chantilly 1997, S. 81; Guffey 2001, S. 120; Prat 2011, S. 111.

⁴ Guiffrey verzeichnet mehr als 130 solcher Studien nach dem weiblichen oder männlichen Modell. Vgl. Guiffrey 1924, Kat.-Nr. 1112-1245.

⁵ Vgl. Elderfield/Gordon 1996, S. 92; Prat 2011, S. 107.

⁶ Zu Paul Bureau vgl. Compin 1989, S. 160.

⁷ Vgl. Auk.kat. Paris 20. Mai 1927; Auk.kat. Paris 23./24. Mai 1927 (Anlage 1).

⁸ Vgl. Procès-verbal, Commissaire-priseur F. Lair-Dubreuil, Vente Bureau, 20./23./24. Mai 1927, Nr. 2665, in: AP, D42E3 149 (Anlage 2).

der Losnummer 59 zu identifizieren.⁹ Die Maß- und Technikangaben stimmen überein. Der Sammlerstempel auf der Vorderseite des Blattes könnte von Paul Bureau stammen. Er ist in der Datenbank *Frits Lugt: Les Marques de Collections de Dessins & d'Estampes* allerdings nicht verzeichnet.¹⁰ Die Beschriftung auf der Trägerrückseite der Studie könnte trotz eines Schreibfehlers ebenfalls als ein Beleg gelten.¹¹ Sie wurde möglicherweise von Cornelius Gurlitt vorgenommen. Da keine Reproduktion der in Frage stehenden Zeichnung im Auktionskatalog von 1927 abgebildet ist, bleiben allerdings geringe Restzweifel bestehen.

Käufer der Studie war laut eines annotierten Katalogexemplars aus dem Besitz des Louvre eine Person namens Féral. Sie erwarb die Studie für 4.050 Francs.¹² Möglicherweise handelt es sich dabei um Jules-Eugène Féral (1874-1944)¹³, einen Pariser Kunsthändler, -experten und -sammler. Er war bei der Versteigerung der Kollektion Bureau als Sachverständiger für alte Kunst tätig.¹⁴ Der zunächst weitere Verbleib der Studie ist bislang unklar.

Am 26. März 1941 wird die Zeichnung im Pariser Hôtel Drouot erneut versteigert. Zum Aufruf kommt die Sammlung der Familie Crocé-Spinelli. Im begleitenden Katalog ist die Studie unter der Losnummer 36 als *Etude de nu* aufgeführt.¹⁵ Die Angaben zu Maßen, zur Technik und zur Provenienz lassen kaum Zweifel aufkommen, dass das Blatt mit jenem aus der Sammlung Paul Bureau identisch ist.

Eigentümer der Gegenstände, die im März 1941 versteigert wurden, waren zu gleichen Teilen die Geschwister Raymond, Elaine und Andrée Crocé-Spinelli.¹⁶ Veräußert wurde offenbar ein gemeinsam ererbter Besitz. Ihre Mutter Adèle Charlotte Crocé-Spinelli (1862-1940) war am 24. No-

⁹ Vgl. Auk.kat. Paris 23./24. Mai 1927, Los-Nr. 59 (Anlage 1).

¹⁰ Vgl. <http://www.marquesdecollections.fr/> (10. Dezember 2016). Die Vermutung, dass es sich bei dem vorliegenden Sammlerstempel um jenen des französischen Kunstkritikers und -sammlers Philippe Burty (Lugt 2071) handeln könnte, konnte sich bisher nicht bestätigen. Eine maltechnische Untersuchung des Originalblattes könnte in dieser Frage womöglich Klarheit bringen. Burty's Kunstbesitz wurde im Übrigen zwischen 1874 und 1891 in verschiedenen Auktionen versteigert. Die in Frage stehende Zeichnung befand sich nicht darunter.

¹¹ Vgl. Befund der Trägerrückseite: „May 1927 Nr. 59 Katalog Galerie Georges Baht“. Eine Galerie Baht konnte im Pariser Handelsregister nicht nachgewiesen werden. Vgl. AP, Bottins du commerce sur microfilm: Jg. 1915-1936 sowie Registre du commerce, Fichier d'inscription (Stichwort: BAHT), in: AP, D34U3 105; Registre du commerce, Fichier d'inscription (Stichwort: BALT), in: AP, D34U3 113. Es ist daher davon auszugehen, dass es sich um einen Schreibfehler handelt.

¹² Auk.kat. Paris 23./24. Mai 1927, Los-Nr. 59 (Anlage 1). Im Auktionsprotokoll ist der Name nicht notiert. Vgl. Procès-verbal, Commissaire-priseur F. Lair-Dubreuil, Vente Bureau, 20./23./24. Mai 1927, Nr. 2665, in: AP, D42E3 149, Los-Nr. 59 (Anlage 2).

¹³ Vgl. http://data.bnf.fr/15436504/jules-eugene_feral/ (10. Dezember 2016).

¹⁴ Vgl. Auk.kat. Paris 23./24. Mai 1927.

¹⁵ Vgl. Auk.kat. Paris 26. März 1941 (Anlage 3).

¹⁶ Vgl. Procès-verbal, Commissaire-priseur Roger Walther, Vente Crocé-Spinelli, 26. März 1941, Nr. 5842, in: AP, D129E3 42 (Anlage 4). Die beiden Schwestern Elaine André, geb. Crocé-Spinelli, sowie Andrée Prioux, geb. Crocé-Spinelli, wohnten zu diesem Zeitpunkt nicht in Paris. Sie betrauten ihren Bruder mit der Abwicklung der Auktion, wofür sie ihm Vollmachten ausstellten, die in den Unterlagen des Auktionators überliefert sind.

vember 1940 verstorbenen.¹⁷ Den Quellen nach zu urteilen, handelte es sich offenbar um die Auflösung der elterlichen Wohnung in der Pariser 229, Rue du Faubourg St-Honoré.¹⁸ Zum Aufruf kamen daher neben einer Anzahl an Druckgrafik, Aquarellen, Zeichnungen und einigen wenigen Gemälden auch Möbel, Teppiche, Porzellan und Fayencen.¹⁹ Wie im Auktionsprotokoll vermerkt ist, handelte es sich um einen „vente volontaire“, einen freiwilligen Verkauf.²⁰ Hinweise auf einen NS-verfolgungsbedingten Entzug gibt es zum jetzigen Zeitpunkt keine.²¹

Im Periodikum *Annuaire de la curiosité des beaux-arts et de la bibliophilie* sind die Crocé-Spinelli als Kunstsammler nicht aufgeführt.²² Henri Crocé-Spinelli (1868-1944), Ehemann von Adèle Charlotte Crocé-Spinelli, war Architekt und als Experte beim Friedensgericht sowie als Immobilienverwalter tätig.²³ Er verstarb am 27. Juli 1944 in seinem Domizil in der 20, Rue Miromesnil in Paris.²⁴ Einer der Söhne war bereits im 1. Weltkrieg gefallen.²⁵ Väterlicherseits ist die Familie im Übrigen mit dem bekannten französischen Erfinder und Ballonfahrer Joseph-Eustache Crocé-Spinelli verwandt.²⁶

Käufer der in Frage stehenden Zeichnung im März 1941 war eine bisher nicht zu identifizierende Person namens Guillot.²⁷

¹⁷ Vgl. État civil de Paris, Actes de décès [Adèle Charlotte Crocé-Spinelli], in: AP, 8D 223 (Anlage 5).

¹⁸ Vgl. Procès-verbal, Commissaire-priseur Roger Walther, Vente Crocé-Spinelli, 26. März 1941, Nr. 5842, in: AP, D129E3 42 (Anlage 4). Auf dem Deckblatt der Auktionsmitschrift ist zudem handschriftliches Folgendes vermerkt: „Enlèvement/229 Fg St Honoré/1 rue Beaujon/9 rue Miromesnil“. Daraus lässt sich schließen, dass für die Versteigerung Gegenstände aus der elterlichen Wohnung (229, Rue du Faubourg St Honoré), der Wohnung des Sohns Raymond Crocé-Spinelli (1, Rue Beaujon) sowie dem Büro des Vaters Henri Crocé-Spinelli (9, Rue Miromesnil) abgeholt wurden. Vgl. dazu die Einträge im *Bottin mondain* 1938, S. 149 (Anlage 6) sowie im *Annuaire des architectes* 1935, S. 17 (Anlage 7).

¹⁹ Vgl. Auk.kat. Paris 26. März 1941. Der gesamte Katalog ist online abrufbar unter <http://bibliotheque-numerique.inha.fr>.

²⁰ Vgl. Procès-verbal, Commissaire-priseur Roger Walther, Vente Crocé-Spinelli, 26. März 1941, Nr. 5842, in: AP, D129E3 42 (Anlage 4).

²¹ Die Recherchen in der Datenbank zu den Wiedergutmachungsakten im Berliner Landesarchiv (WGA-Datenbank) verliefen ergebnislos. Vgl. <http://www.wga-datenbank.de> (10. Dezember 2016). Das Gleiche gilt für die Überprüfung des Namens „Crocé-Spinelli“ anhand der Datenbank der Kommission für die Entschädigung der Opfer von Enteignungen aufgrund der antisemitischen Gesetzgebung während der Okkupationszeit (CIVS). Auch in den Datenbanken der israelischen Gedenkstätte und Forschungsstelle Yad Vashem findet sich kein Eintrag zu dem Namen. Mein Dank gilt [den Mitarbeitern der Kommission und Forschungsstelle] für die Recherchen.

²² Überprüft wurden die Jahrgänge 1930 bis 1937.

²³ Vgl. *Annuaire des architectes* 1935, S. 17 (Anlage 7).

²⁴ Vgl. État civil de Paris, Actes de décès [Henri Cyprien Crocé-Spinelli], in: AP, 8D 230 (Anlage 8).

²⁵ Vgl. N.N. 1917, S. 181.

²⁶ Vgl. dazu J.M. 1918, S. 573. Zu Joseph-Eustache Crocé-Spinelli vgl. z.B. den Eintrag im *Dictionnaire de biographie française*, Bd. 9, 1961, S. 1259/1260.

²⁷ Vgl. Procès-verbal, Commissaire-priseur Roger Walther, Vente Crocé-Spinelli, 26. März 1941, Nr. 5842, in: AP, D129E3 42 (Anlage 4). Ich danke [der französischen Kollegin] für Ihre Hilfe bei der Entzifferung der handschriftlichen Notiz des Auktionators. Ob sich der dort in Klammern vermerkte Vorname „Pierre“ auf den Käufer oder womöglich auf den Maler der Studie, Prud'hon, bezieht, ist unklar. Recherchen in den Wiedergutmachungsakten des Berliner Landesarchivs sowie im Verzeichnis *Bottin mondain* von 1938 nach einem (Pierre) Guillot verliefen ergebnislos. Im Periodikum

Es ist anzunehmen, dass Hildebrand Gurlitt die Studie von Prud'hon auf dem französischen Kunstmarkt erwarb. Sie kann mit diversen Unterlagen im Nachlass von Cornelius Gurlitt in Verbindung gebracht werden.²⁸ Bei diesen Dokumenten handelt es sich in erster Linie um verschiedene Listen mit Kunstgegenständen.²⁹ Ein Vergleich dieser Listen lässt die Vermutung zu, dass die in Frage stehende Arbeit eines von insgesamt 70 Kunstwerken ist, die Gurlitt aus dem Bestand des Pariser Kunsthändlers Raphaël Gerard übernahm. Sie ist auf einer von Gerard unterschriebenen und auf den 28. April 1944 datierten Bestandsliste, der sog. Gerard-Liste, als *Buste de femme (dessin)* bezeichnet.³⁰ Da weitere Angaben zum Werk fehlen, bleiben Restzweifel bestehen. Ungeklärt ist zudem, ob Gerard die aufgeführten Gemälde und Zeichnungen zum genannten Zeitpunkt tatsächlich besaß oder nur in Kommission hatte. Denkbar wäre auch, dass er sie bereits zu einem früheren Zeitpunkt gemeinsam mit Gurlitt erworben hatte und/oder für seinen deutschen Kollegen verwahrte.

Etwa zeitgleich zur Gerard-Liste muss auch die Expertise von André Schoeller auf der Rückseite der eingangs erwähnten Objektfotografie entstanden sein.³¹ Schoeller war damals regelmäßig als Kunstsachverständiger für das Pariser Auktionshaus Hôtel Drouot tätig. Sein Gutachten datiert vom 24. März 1944 und wurde damit knapp vier Wochen vor der Bestandsliste angefertigt.

Nach dem Krieg musste sich Raphaël Gerard in Frankreich vor Gericht für seine Tätigkeit während der deutschen Besatzung verantworten. Recherchen in den vom *Cour de justice du département de la Seine* und vom *Comité national interprofessionnel d'épuration* angelegten Prozessakten zu Raphaël Gerard brachten kein Ergebnis.³² Gleiches gilt für die Akten des *Comité de confiscation des profits illicites*, einem Ausschuss zur Einziehung illegal erwirtschafteter Gewinne, vor dem Gerard nach 1945 ebenfalls Rechenschaft ablegen musste.³³ Auch die Durchsicht der genannten Archivbestände im Hinblick auf eine mögliche Verbindung von André Schoeller mit der Transaktion verlief ergebnislos.

Es könnte sein, dass Hildebrand Gurlitt die Zeichnung von Prud'hon erst nach Kriegsende verbindlich kaufte. Eine Analyse der erwähnten Doku-

Annuaire de la curiosité, des beaux-arts et de la bibliophilie von 1937 ist ebenfalls kein Sammler namens Guillot gelistet.

²⁸ Vgl. Das Konvolut ist wie folgt verzeichnet: Sammlung (Hildebrand) Gurlitt und Raphaël Gerard (Korrespondenz/Bilderlisten), in: NL Cornelius Gurlitt, N_1826_46.

²⁹ Vgl. NL Cornelius Gurlitt, N_1826_46_0002-0018 sowie N_1826_46_0042-0047. Vgl. dazu auch Gramlich 2015.

³⁰ Vgl. Gerard-Liste, in: NL Cornelius Gurlitt, N_1826_46_0002-0003 (Anlage 9)

³¹ Vgl. Objektfotografie, in: NL Cornelius Gurlitt, 7.1_F792_Prudhon_Weiblicher Halbakt mit gehobenem Arm_V.

³² Die Akten werden in den Archives nationales in Paris aufbewahrt.

³³ Die Akten befinden sich in den Archives de Paris.

mente aus dem Gurlitt-Nachlass legt diese Vermutung nahe.³⁴ Durch Quellen eindeutig verifizieren lässt sie sich allerdings nicht. Rechnungen oder Kaufbelege sind im Nachlass von Cornelius Gurlitt nicht überliefert. Umstände und genauer Zeitpunkt der Übernahme bzw. des Erwerbs sind daher nicht geklärt. Anhand der im Gurlitt-Nachlass erhaltenen Unterlagen lässt sich allerdings schlussfolgern, dass die in Frage stehende Zeichnung zu jenen Arbeiten gehörte, die von Hildebrand Gurlitt bis spätestens Ende September 1953 in seinen Besitz überführt und nach Deutschland transferiert wurden.³⁵ Genauer Zeitpunkt sowie Umstände der Ausfuhr sind unbekannt.

10. Stellungnahme zu AZ [intern bekannt] (Sammlung Lederer)

Die Kunstsammlung des Wiener Industriellenehepaars August und Serena Lederer und die Verlustgeschichte derselbigen sind bereits Gegenstand intensiver Forschung gewesen. Auf eine umfassende Darlegung kann daher mit Verweis auf diese Forschungsliteratur verzichtet werden.³⁶

Der o.g. Anspruch gründet sich im Wesentlichen auf eine Liste, die dem am 18. Dezember 1958 gestellten Antrag Erich Lederers nach dem Bundesrückerstattungsgesetz beigefügt ist.³⁷ Dabei handelt es sich um eine Schätzliste „der im März 1938 von der Gestapo geraubten Aquarelle und Zeichnungen der Sammlung August Lederer“.³⁸ Differenzierte Angaben zu den einzelnen Arbeiten finden sich dort nicht. Wie [Autor intern bekannt] in seinen Gutachten ausführt, wurden diese Werke im österreichischen Schloss Weidlingau eingezogen und enteignet.³⁹ Auf der Grundlage seiner umfangreichen Recherchen nimmt er allerdings an, dass „es eher unwahrscheinlich [ist], dass einzelne Teile aus dem in Schloss Weidlingau beschlagnahmten Papierarbeiten der Sammlung Lederer in Versteigerungen oder im freien Handel veräußert wurden bzw. in die Hände von Hildebrand Gurlitt gerieten [...]“.⁴⁰ Es liegen keine Hinweise dafür vor, so [Autor] weiter, dass diese aus dem Besitz von Parteifunktionären „an Gurlitt zwischen 1938 und 1945 verkauft oder im Tausch abgeben worden sein.“⁴¹

³⁴ In zwei der im Nachlass aufgefundenen Listen werden die Kunstwerke nach folgenden Kategorien eingeteilt bzw. mit folgenden Vermerken versehen: „verschwunden“, „ausrahmen“, „Ankauf“, „bleibt“. Die in Frage stehende Zeichnung gehört zur Kategorie „Ankauf“. Vgl. NL Cornelius Gurlitt, N_1826_46_0006-0018.

³⁵ Vgl. Eine von Raphaël Gerard unterschriebene und auf September 1953 datierte Bilderliste, in: NL Cornelius Gurlitt, N_1826_46_0003-0004 sowie eine Liste, die von Cornelius Gurlitt im September 1953 angefertigt wurde, in: NL Cornelius Gurlitt, N_1826_46_0042-0043. Die Prud'hon-Studie wird nicht genannt. Ein Abgleich mit den übrigen Listen des Konvoluts scheint diese Annahme zusätzlich zu belegen, insbesondere mit jener die Helene Gurlitt vermutlich ebenfalls 1953 anfertigte. Dort ist die Zeichnung unter dem Titel *Frauenbild* als Position 41 noch erfasst. Vgl. dazu auch Gramlich 2015, S. 2.

³⁶ Vgl. im Einzelnen Lillie 2003, S. 656-671; [Bericht] 2014; [Bericht] 2015.

³⁷ Vgl. [Bericht] 2014, S. 5-7; [Bericht] 2015, S. 3/4.

³⁸ Zit. nach [Bericht], 2014, S. 5; [Bericht], 2015, S. 3

³⁹ Vgl. [Bericht], 2015, S. 4.

⁴⁰ [Bericht], 2015, S. 4.

⁴¹ [Bericht], 2015, S. 4.

Wie aus der oben dargelegten Provenienzzgeschichte der Zeichnung Lostart ID 478197 hervorgeht, befand sich diese spätestens seit November 1940 im Besitz der in Paris ansässigen Familie des Architekten Henri Crocé-Spinelli. Es gibt keine Anzeichen dafür, dass er oder seine Frau die Studie direkt oder indirekt von deutschen Stellen in den Jahren 1938 bis 1940 erworben hätte. Nach heutigem Kenntnisstand ist daher davon auszugehen, dass die in Frage stehende Papierarbeit von Prud'hon nicht Bestandteil der Sammlung Lederer war.

11. **Fazit**

[...]

Spätestens 24. Mai 1915: Paul Bureau, Paris

[vgl. Dokumente in AP]

[24. Mai 1915 ?] – 23./24. Mai 1927: Valentine Brouard, geb. Barre, Cousine von Paul Bureau und dessen Universalerbin

[vgl. Dokumente in AP; Auk.kat. 23./24. Mai 1927]

23./24. Mai 1927: [Jules-Eugène ?] Féral

[vgl. annotierter Auk.kat. 23./24. Mai 1927]

[...?]

[?] – [24. November 1940]: Mme Henri Crocé-Spinelli, Paris

26. März 1941: Erbgemeinschaft Raymond Crocé-Spinelli, Elaine André, Andrée Prioux, Paris u.a.

[vgl. Dokumente in AP]

26. März 1941: [Pierre ?] Guillot [?]

[vgl. Dokumente in AP]

[...?]

Spätestens 28. April 1944: mit Raphaël Gerard, Paris

[vgl. Dokument im NL Cornelius Gurlitt Salzburg]

Spätestens September 1953: Hildebrand Gurlitt, Düsseldorf

[vgl. Dokumente im NL Cornelius Gurlitt Salzburg; Gramlich 2015]

Spätestens 2012: Cornelius Gurlitt

[vermutlich durch Erbgang]

Seit 6. Mai 2014: Nachlass Cornelius Gurlitt

Die Provenienz der Zeichnung konnte trotz intensiver Forschung für die Zeit zwischen Mai 1927 bis März 1941 nicht lückenlos aufgeklärt werden, d.h. das Werk ist weder erwiesenermaßen noch mit hoher Wahrscheinlichkeit NS-Raubkunst⁴² [=Ampelsystem: gelb].

Ein Verlust aus der ehemaligen Sammlung Lederer ist hingegen nach heutigem Kenntnisstand nicht wahrscheinlich.

⁴² Ergänzung am 05.07.2017 durch Projektleitung.

Da sich möglicherweise auf der Rückseite der Zeichnung weitere Provenienzhinweise befinden, wird empfohlen, den Trägerkarton entfernen zu lassen.

12. Anlagen

Anlage 1: Auk.kat. Paris 23./24. Mai 1927, Los-Nr. 59.

Anlage 2: Procès-verbal, Commissaire-priseur F. Lair-Dubreuil, Vente Bureau, 20./23./24. Mai 1927, Nr. 2665, in: AP, D42E3 149.

Anlage 3: Auk.kat. Paris 26. März 1941, Los-Nr. 36.

Anlage 4: Procès-verbal, Commissaire-priseur Roger Walther, Vente Croce-Spinelli, 26. März 1941, Nr. 5842, in: AP, D129E3 42, Los-Nr. 36.

Anlage 5: État civil de Paris, Actes de décès [Adèle Charlotte Crocé-Spinelli], in: AP, 8D 223.

Anlage 6: Bottin mondaine, 1938, S. 149.

Anlage 7: Annuaire des architectes 1935, S. 17.

Anlage 8: État civil de Paris, Actes de décès [Henri Cyprien Crocé-Spinelli], in: AP, 8D 230.

Anlage 9: Gerard-Liste, in: NL Cornelius Gurlitt, N_1826_46_0002-0003.

13. Haftungsausschluss

Die Erforschung der Provenienz eines Kunstwerkes beruht i.d.R. auf komplexer Arbeit, die sich oftmals über viele Jahre hinzieht. Es sind Vorgänge zu rekonstruieren, die meist mehrere Jahrzehnte zurückliegen. Oftmals sind die einzigen Aufschluss gebenden Quellen von Dritten verfasst, die nach heutigen Erkenntnissen in ihrer Darstellung und Bewertung der Vorgänge nicht immer über alle Zweifel erhaben sein müssen. Gleichwohl beruht der Bericht trotz der ausnehmenden Kürze seiner Entstehungszeit auf höchster Sorgfalt verbunden mit eingehender bereits vorhandener Expertise. Deshalb gilt:

a) Gegenstand der Untersuchung war ausschließlich die Frage nach der Herkunft des im Bericht beschriebenen Kunstwerkes. Es wird keine Haftung übernommen für:

- die Richtigkeit der in den Quellen dargelegten Tatsachen, Analysen, Schlussfolgerungen und Bewertungen,
- die Vollständigkeit bei der Erforschung und Auswertung des Quellenmaterials,
- die aus den Quellen im Zuge der Recherche gezogenen Analysen und Schlussfolgerungen und
- die auf den Berichtsgegenstand bezogenen Erkenntnisse und deren Zustandekommen und

- die Echtheit des Kunstwerkes sowie die Richtigkeit seiner Zuschreibung zu einem bestimmten Künstler. In diesem Zusammenhang wird überdies darauf hingewiesen, dass die Beurteilung des im Bericht beschriebenen Kunstwerks anhand von Fotografien erfolgte.

b) Der Bericht beruht auf den zum Zeitpunkt seiner Entstehung zugänglichen Quellen. Es wird ausdrücklich darauf hingewiesen, dass das Auffinden neuen Quellenmaterials, das zu einer Neubewertung der hier gefundenen Ergebnisse führen könnte, nicht ausgeschlossen werden kann.

c) Der vorliegende Bericht trifft keine Aussage zu rechtlichen Ansprüchen und Rechtspositionen. Soweit insbesondere einzelne Personen als „Erben“ bezeichnet werden, erfolgt dies ohne rechtliche Prüfung und ist damit nicht bindend. Für Folgerungen, die von dem/den Adressaten oder Dritten aus diesem Bericht gezogen werden, wird keine Haftung übernommen.

d) Die im Bericht erwähnten Quellen und dem Bericht beigefügten Dokumente sind möglicherweise durch Urheberrechte geschützt. Durch Veröffentlichung des Berichts und/oder der Quellen/Dokumente durch den/die Adressaten können diese Rechte verletzt werden. Hierfür wird keine Haftung übernommen.