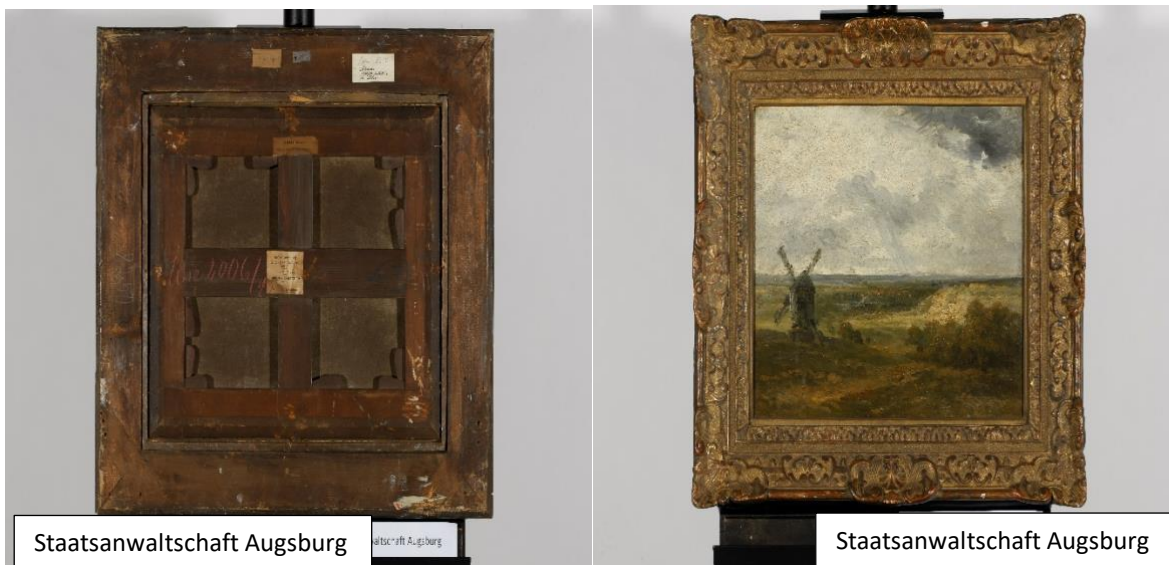


Aus datenschutz- bzw. urheberrechtlichen Gründen erfolgt die Publikation
mit Anonymisierung von Namen und ohne Abbildungen.

**Lost Art-ID 478401: Provenienzbericht zu Georges Michel, Paysage par temps d'orage (L'Éclaircie) /
Windmühle in stürmischer Landschaft¹**

Dr. Marcus Leifeld



1. Untersuchungsgegenstand:

Öl auf Leinwand, 32,30 X 40,40 cm

Rückseite: Rahmen, oben mittig, Etikett: „Regal 248“ [Korrigiert zu „238“]; rechts oben, Etikett: „Michele: „Kleine Mühle, DM 1800,-“, darauf in Bleistift: „Com 8250“; rechts oben, in blau: „215“; links in weiß: „2250“.

Auf dem Keilrahmen, Etikett: „Michel (Georges) Paysage, par un temps orageux“; auf dem horizontalen Steg, in rot: „Wie 2006/4“; Etikett: „Retrospective Georges Michel (1763-1843) Mars-Avril 1927 Hotel Jean Charpentier Paris No 73 du Catalogue“; in blau: „215“ [im Kreis].

**2. Das in Frage stehende Objekt als Teil eines Konvoluts von neun Werken des Künstlers
Georges Michels**

Die im Folgenden näher bezeichneten Objekte des französischen Künstlers Georges Michel (1763-1843) aus dem Schwabinger Kunstfund sind im Zeitraum von Mai bis November 2016 untersucht worden: Lost Art-ID 478393, 478394, 478395, 478397, 478398, 478399, 478400, 478401, 478403.

¹ Anhang 8.

Die gewählten Untersuchungswege ergaben sich in erster Linie aus den zur Verfügung stehenden Quellen im Schwabinger bzw. Salzburger Kunstfund. Dies sind insbesondere Fotos mit Expertisen, die zu allen neun hier in Frage stehenden Objekten vorliegen.

Zum einen handelt es sich dabei um vier Expertisen von André Schoeller, Kunstexperte am Hôtel Drouot, allesamt ausgestellt am 1. Februar 1943. Diese Expertisen beziehen sich auf die Objekte mit der Lost Art-ID 478394, 478395, 478398 sowie auf ein Objekt mit dem Titel „Landschaft mit zwei Windmühlen“, das sich heute nicht mehr im Kunstfund befindet.² Nach heutigem Kenntnisstand spricht alles dafür, dass die drei Werke mit der Lost Art-ID 478394, 478395 und 478398 als Konvolut am 23. Dezember 1942 im Hôtel Drouot erworben wurden.³

Zum anderen handelt es sich um Expertisen von Werken, die 1927 in der Retrospektive des Künstlers in der Galerie Jean Charpentier in Paris zu sehen waren. Die Expertisen sind ausgestellt von Charpentier im November 1937. Sie beziehen sich auf das hier in Frage stehende Objekt mit der Lost Art-ID 478393 sowie auf die Objekte mit der Lost Art-ID 478397, 478399, 478400, 478401, 478403. Hildebrand Gurlitt gab nach Ende des Zweiten Weltkrieges den US-Amerikanern zu Protokoll, dass er vier dieser Gemälde 1943 bei Charpentier selbst für die Summe von etwa 30.000 FFr. und zwei weitere Bilder ebenfalls bei Charpentier für etwa 60.000 FFr. erworben habe.⁴ Diese Aussagen galt es und gilt es weiter zu überprüfen.

Vor dem Hintergrund dieser neun Expertisen sind insbesondere der französische Experte und Kunsthändler André Schoeller sowie die Galerie Jean Charpentier in den Blick genommen worden bzw. müssen noch weiter in den Blick genommen werden. Ausgangspunkt weiterer Untersuchungen bildeten darüber hinaus zwei größere Pariser Retrospektiven zum Gedenken an den Künstler in den Jahren 1927⁵ und 1943.⁶ Die zugehörigen Kataloge ergaben unter anderem Hinweise auf Sammler von Werken des Künstlers. Ferner sind insbesondere die Bestände folgender Archive eingesehen worden: Archives de Paris, Archives nationales (Paris), Archives diplomatiques (Paris), Institut national d'histoire de l'art (Paris), Bibliothèque Kandinsky (Paris), Bundesarchiv Koblenz, Zentralinstitut des internationalen Kunsthandels (München), das Politische Archiv des Auswärtigen Amtes (Berlin).

² Dieses Objekt gelangte ebenso in das Eigentum Hildebrand Gurlitts und ist von ihm ins Deutsche Reich exportiert worden. Im CCP Wiesbaden ist es unter der Nummer 1934/6 gelistet worden. Möglicherweise hat Gurlitt dieses Gemälde am 12. Februar 1949 für 8.500 DM in Hamburg veräußert. Schwabinger Kunstfund, Kiste 6, Notiz-Kalender von 1949.

³ Siehe hierzu die entsprechenden Gutachten zu Lost Art-ID 47894, 478395, 478398.

⁴ National Archives Collection of World War II War Crimes Records, Record Group 238, Reference Documents Received from American and Foreign Sources, 1945-1947: Report of Information of Alleged War Crimes, prepared by the Office of the Commanding General of the U.S. Third Army and sent to the Deputy Theater Judge Advocate, War Crimes Branch, on September 4, 1945.

⁵ Rétrospective Georges Michel, organisée sous le Haut Patronage de M- Paul Léon. Membre de l'institut, Directeur des Beaux-Arts, du 29 Mars au 15 Avril 1927, en L'hotel Jean Charpentier, Paris, Jean Charpentier, 1928.

⁶ Exposition Rétrospective de Georges Michel à l'occasion du centenaire de sa mort 1763-1843. Catalogue avec une préface de Louis Chéronnet. Accompagnée d'une note de Edmond H. Zeiger. Du Galerie Lefranc & Engrand, 13, rue de l'abbaye, Paris V 1e, Paris, Galerie Lefranc & Engrand, 1943. Vgl. auch Léo Larguier, Georges Michel, Paris, André Delpeuch, 1927; Galerie Guy Stein, Exposition rétrospective d'oeuvre de Georges Michel 1763-1843, du 5 Décembre 1938 au 7 Janvier 1939, Paris 1938.

Die im Untersuchungszeitraum erzielten neuen Erkenntnisse sind im Folgenden beschrieben. Alle im Folgenden untersuchten Objekte sind aufgrund von Restzweifeln nach jetzigem Kenntnisstand mit „Gelb“ zu kategorisieren und müssen weiter untersucht werden. Bei den sechs mutmaßlich über die Galerie Charpentier bezogenen Werken handelt es sich aller Wahrscheinlichkeit nach nicht um einen NS-verfolgungsbedingten Entzug. Dies muss im Weiteren hinreichend verifiziert werden.

Weitere Kenntnisse zur Provenienz der in Frage stehenden Objekte können möglicherweise durch den Bearbeiter des Werkverzeichnisses zu Georges Michel erzielt werden. Dieser ist im Sommer sowie im Oktober 2016 angeschrieben worden. Eine inhaltliche Rückmeldung steht noch aus.

Der hier umschriebene Untersuchungsweg führte in der Zeit bis November 2016 zur teilweisen Klärung von Provenienzen einzelner Werke. Nach heutigem Kenntnisstand kann nicht zweifelsfrei ausgeschlossen werden, dass es sich bei folgendem Werk um Raubkunst handelt:

Georges Michel, Paysage par temps d'orage (L'Éclaircie) / Windmill in stormy landscape (Clouds Lifting) (Lost Art-ID 478401) (nach Ampelsystem: gelb)

3. Die Provenienz des in Frage stehenden Objektes

Im Folgenden ist das in Frage stehende Objekt in seiner Provenienz aufgeführt.

Beantwortet werden zudem vor allem drei Fragen:

- Frage 1: Handelt es sich bei dem Kunstwerk um sogenannte Raubkunst, d.h. um Kunst, die während der Zeit der nationalsozialistischen Herrschaft in Deutschland (1933-1945) einem privaten Eigentümer verfolgungsbedingt im Sinne der Washingtoner Erklärung in deren Umsetzung durch die Bundesrepublik Deutschland entzogen worden ist?⁷
- Frage 2: Wenn Frage 1 bejaht wird: Wem wurde das Kunstwerk entzogen?
- Frage 3: Wie kam das Kunstwerk zu Hildebrand Gurlitt und dann über diesen zu dessen Sohn Cornelius Gurlitt?

Provenienz:

Wie das rückseitige Etikett auf dem Gemälde aufweist, war das in Frage stehende Gemälde auf der Retrospektive 1927 im Hotel Jean Charpentier zu sehen und ist unter Nr. 73 „L'Éclaircie. Toile: hauteur 0,32, largeur 0,40“ geführt. Die Maße stimmen mit dem Werk aus dem Schwabinger Kunstfund überein. Entsprechend ist das Werk im annotierten Katalog im Schwabinger Kunstfund von Cornelius Gurlitt auf dem Titelblatt aufgeführt sowie auf Seite 24 mit einem Kreis gekennzeichnet worden. Und entsprechend liegt im Schwabinger Kunstfund eine Expertise vor, verfasst von Charpentier im

⁷ Vgl. zur Definition von Raubkunst: Handreichung zur Umsetzung der „Erklärung der Bundesregierung, der Länder und der kommunalen Spitzenverbände zur Auffindung und zur Rückgabe NS-verfolgungsbedingt entzogenen Kulturgutes, insbesondere aus jüdischem Besitz“ vom Dezember 1999, vom Februar 2001, überarbeitet im November 2007, zu finden unter:

http://www.lostart.de/Content/01_LostArt/DE/Downloads/Handreichung.pdf;jsessionid=75B80CB80F3900776642225CB48FC2A8.m1?_blob=publicationFile&v=4. Besucht am 4. September 2016.

November 1937, mit einem Hinweis auf die Ausstellung 1927.⁸ Der Leihgeber ist im Ausstellungskatalog nicht benannt.

Hildebrand Gurlitt selbst gab nach Ende des Zweiten Weltkrieges zu Protokoll, dass er insgesamt sechs Gemälde von Michel bei Charpentier, darunter möglicherweise auch das hier in Frage stehende Gemälde, gekauft habe.⁹ Die Angaben Gurlitts müssen im Weiteren hinreichend verifiziert werden.

Trotz der zeitlichen Nähe der vorliegenden Expertise von November 1937 scheint das Gemälde nicht in der Galerie Fievez in Brüssel eingeliefert worden zu sein. Die dort versteigerten Gemälde stimmen nicht mit dem hier in Frage stehenden Objekt überein.¹⁰

Auf welche Art und Weise das Gemälde in das Eigentum von Hildebrand Gurlitt gekommen ist, muss entsprechend weiter geprüft werden. Der Bearbeiter des Werkverzeichnisses zu Georges Michel ist angeschrieben worden. Eine Antwort steht noch aus.

Frage 3: *Auf welche Art und Weise das in Frage stehende Gemälde in das Eigentum von Hildebrand Gurlitt gelangt ist, muss weiter geprüft werden. In jedem Fall wird Gurlitt noch während des Zweiten Weltkrieges gekauft und in das Deutsche Reich exportiert haben. Das Gemälde findet sich entsprechend im CCP Wiesbaden unter der Nummer Wie 2006/4.¹¹ Nach Ende des Zweiten Weltkriegs scheint Gurlitt das Gemälde für den auf der Rückseite vermerkten Preis von DM 1.800 angeboten zu haben.¹² Über Erbgang gelangte es schließlich an Cornelius Gurlitt.*

Haftungsausschluss

Die obigen Recherchen dienen ausschließlich der Ermittlung der Provenienzen der Objekte. Keines der Objekte wurde im Original begutachtet. Es wird für die verwendeten Quellen, deren Vollständigkeit und ihr Eingang in die Forschungsergebnissen keine Haftung übernommen. Gleiches gilt für die Zuschreibung von Werken sowie für die Einschätzung des Wertes auf dem Kunstmarkt. Der Bericht basiert auf den zum Zeitpunkt der Erstellung des Gutachtens zur Verfügung stehenden Informationen und Materialien sowie sonstiger Quellen und gilt als vorläufig. Dieser Zwischenbericht kann jederzeit revidiert und aktualisiert werden, sollte zusätzliches Material zu Tage treten.

⁸ Anhang 8a1 und 8a2.

⁹ National Archives Collection of World War II War Crimes Records, Record Group 238, Reference Documents Received from American and Foreign Sources, 1945-1947: Report of Information of Alleged War Crimes, prepared by the Office of the Commanding General of the U.S. Third Army and sent to the Deputy Theater Judge Advocate, War Crimes Branch, on September 4, 1945.

¹⁰ Anhang 8c.

¹¹ Anhang 8d.

¹² Siehe hierzu auch Anmerkung 1.